



Дом Елизарова. Фрагмент

Деревянное зодчество занимает исключительное положение в русской архитектуре: оно достигло высокого совершенства и оказало на нее значительное влияние. Являясь основным и доступным строительным материалом, дерево давало возможность возводить прекрасные по своим художественным качествам сооружения. Поэтому знакомство с лучшими памятниками деревянного зодчества представляет огромный интерес для изучения русской материальной культуры в целом.

В период образования единого русского государства, в связи со строительством крупных общественных зданий - церквей, острогов, крепостей - плотничное ремесло получило широкое распространение на всем русском Севере. Особенно выделялись своим искусством мастера Великого Новгорода, не случайно в XI веке киевляне называли их плотниками: "а вы плотнице суще, а поставим вы хором рубите нашим" (Ипатьевская летопись 1016 года).

Из старинных "рядных записей" известно, что в древние времена деревянным строительством занимались специальные артели плотников, ими руководили опытные талантливые мастера, чьи имена иногда включались в тексты надписей на выстроенных ими зданиях. Они нередко возводили очень сложные в композиционном и конструктивном отношении общественные сооружения, опираясь на опыт и прекрасное знание свойств древесины.

На Руси, в стране бескрайних лесов, где дерево было самым доступным материалом, топор был главным инструментом. В руках народных мастеров он становился резцом художника. Помимо топора в строительстве широко использовались скобели, тесла, струги, рубанки, резцы, просеки, долота, сверла, наугольники, циркули, аршинки. Естественно, что такой широкий ассортимент инструментов значительно облегчал труд плотника и убыстрял сроки строительства.

Материалом для строительства в основном служили хвойные породы: сосна и ель, а также вяз, осина и реже лиственница и дуб.

Строевой лес применялся в виде бревен, круглых или окантованных балок, пластин, досок,

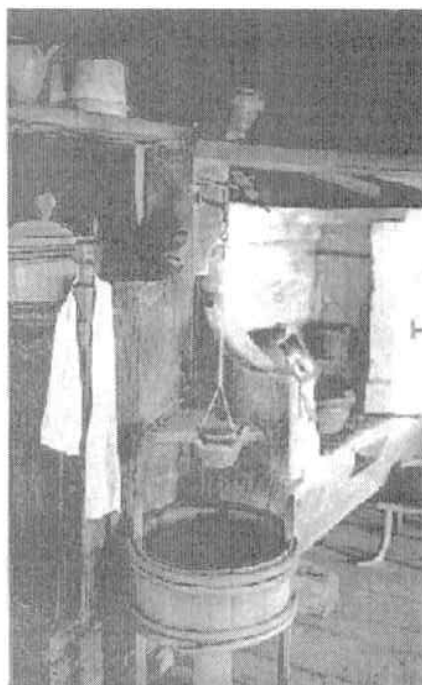
брусков. Любопытно отметить, что в старину доски, или, как их иногда называли, тесницы, делались вручную из бревен, которые с помощью клиньев и молота раскалывались на плахи, а из них готовились доски. Из одного бревна в лучшем случае получалось две тесницы (доски).

Древние славяне проявляли изобретательность в рационализации деревянного строительства - так, в древности основной конструктивной формой сооружения являлся сруб, собранный из горизонтально положенных бревен-венцов, которые по углам связывались врубками с небольшими выпусками - "в обло" и без выпусков - "в лапу". Это были наиболее распространенные врубки, но кроме них имелись и другие - "в крюк", "в охряпку", "в погон", "в иглу". Все они менялись в зависимости от типа сооружения и конфигурации плана, например - врубка "в обло" широко использовалась почти во всех постройках, а врубка "в лапу" охватывала лишь определенные части здания - алтарные прирубы, небольшие восьмерики звонниц, срубчики крылец, подпечные основания и т.д.

Срубы, подготовленные для эксплуатации, назывались клетями. Они делались в плане квадратной или прямоугольной формы, ограниченной принятым размером бревна, и только в отдельных случаях, главным образом в общественных зданиях, имели многогранную форму в виде восьмигранника и реже - шестигранника. Клетки ставились прямо на землю, только на углах подкладывались валуны.

Клеть, собранная обычно из сырого материала, выдерживалась в течение какого-то срока для осадки венцов, затем перебиралась, а пазы прокладывались мхом, что обеспечивало максимальную монолитность.

Перекрытия делались главным образом плоскими и разделялись на теплые и холодные: жилые дома и "теплые" церкви имели утепленные полы и потолки, а холодные церкви, хозяйственные постройки, крепостные башни - однорядные перекрытия. В ряде случаев в жилых домах и церковных зданиях устраивались трапециевидные и сводчатые потолки в зависимости от формы помещения.



Дом Елизарова. Интерьер

Клетки обычно покрывались высокими двускатными крышами, устройство которых было вызвано своеобразными природными условиями России. Крыши в сооружениях гражданского назначения выполняли в основном утилитарную функцию защиты помещения от внешних атмосферных воздействий и подразделялись на самцовые и стропильные. Древние мастера, прекрасно знавшие свойства древесины, решали сложные по тому времени задачи, - так, большого мастерства требовало устройство безгвоздевой крыши на самцах.

Эта самцовая крыша делалась в слегах, врубленных в бревенчатые фронтоны. В эти слеги врубались крючкообразные жерди, называемые "курицами", нижние концы которых обрабатывались в виде своеобразных фигур. На их загнутые концы укладывались специальные брусья прямоугольного или желобообразного сечения, называемые в первом случае "потоками", а во втором - "водотечниками", концы которых украшались резьбой.

В пазы заводились нижние концы кровельных досок, которые на коньке закреплялись мощным корытообразным бревном, называемым "охлупнем", или же "шеломом". Его конец, выходящий на фасад, также обрабатывался резьбой, либо в виде простой геометрической фигуры, либо в виде головы птицы, животного.

Торцы слег, выходящие на фасад, украшались резными "причелинами". Кровельным покрытием служили обычно тесницы.

Описанная конструкция безгвоздевой крыши получила широкое распространение по всему русскому Северу и даже оказала влияние на устройство крыш соседних народов.

В церковном же зодчестве покрытие, помимо утилитарной, имело и эстетическую

функцию. Известный знаток русской старины XIX века И. Забелин отмечал, что крыши издавна являлись главным элементом всякой архитектурной композиции: "по понятиям древности первая красота здания заключается в его покрытии, в его кровле" (Забелин И.Е. Черты самобытности в древнерусском зодчестве. -Русское искусство. М., 1900, с.70.)

Церковная архитектура, в зависимости от сложности объема, имела самые разнообразные покрытия - ярусные, многоглавые. Усложненность композиции завершений церковных зданий диктовала оригинальность решения конструкции покрытий.

## Жилища

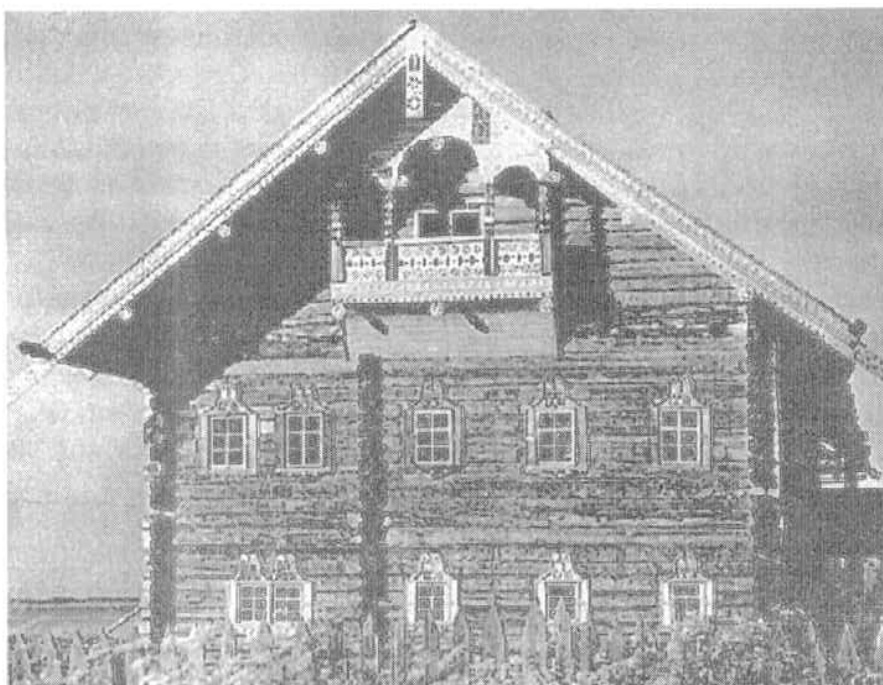


Дом Екимова. Первая половина XIX в. Село Рышево (Новгородская область)

Жилища составляли большую часть всех сельских сооружений, и поэтому вполне естественно, что формы жилья имели решающее значение в сложении и формировании народного зодчества.

Описания древних историков, остатки обнаруженных при раскопках жилых построек, а также сохранившиеся дома конца XVIII - начала XIX века свидетельствуют о том, что основное помещение - жилая ячейка (клеть) - не претерпело существенных изменений. Если оно предназначалось для жилья и имело печь, то называлось избой. Русский тип избы с печью, стоящей в углу, сохранился с древнейших времен до наших дней, приобретая в различных местах индивидуальные особенности.

Пройдя длинный и сложный путь развития от примитивных свайных построек, полуземлянок и шалашей, русское жилище получает окончательно устоявшиеся формы, обусловленные не столько социальными условиями, сколько местными особенностями: климатом, географическим положением, национальным укладом. Так, например, русское жилье с открытым двором в северных районах объединилось в одно целое с двором и поднялось высоко над землей. Северный тип дома - дом-усадебка - имеет широкое распространение на русском Севере, начиная с бассейна верхней Волги, проходит в Вологодской, Архангельской областях, Коми АССР и Карельской АССР и в некоторых восточных районах Финляндии.



Дом Яковлева. Село Клейцола (Пряжинский район, Карельская АССР)

Дальнейшая эволюция русского жилища продолжалась в виде создания более усовершенствованных типов - пятистенков и шестистенков - и расширения жилых помещений путем устройства горниц, летних комнат, светелок, кладовок, увеличения размеров дворов.

Возведение домов сопровождалось разнообразием функциональных и композиционных решений и вместе с тем - устойчивостью определенных типов. Несмотря на типовые различия общая структура была везде одинакова, например, в нижней части северной избы, "подклете" - хранились хозяйственные предметы, инвентарь, продукты, а иногда содержался мелкий скот. В верхней части дома находились жилые помещения, количество которых определялось типом дома: изба, сени, боковушка, кладовые. Иногда на чердаке устраивалось дополнительное помещение, называемое светелкой. Примыкающая к задней стене дворовая часть делилась, как и жилая, на два яруса, при этом в нижней части размещались клетки для скота, а верхняя служила сараем, в который с улицы вел особый пандусообразный въезд. Наряду с наиболее распространенными избами на подклетах на Севере в Средней России воздвигались дома на низких подклетах. Эти сооружения повторяли планировку изб древнего типа, подклет при этом служил для сохранения тепла. Обычно такие дома сооружались в Московской, Владимирской, Рязанской, Саратовской и других областях.

Народное зодчество Севера является своеобразнейшей ветвью русской архитектуры, сохранившей черты древнерусского деревянного зодчества. Удаленность северных

территорий от торговых дорог и культурных центров обеспечила длительное сохранение архаичных форм жилья. К ним в первую очередь относятся так называемые курные избы, которые отапливались беструбными печами. Дым поднимался к потолку и выходил в специальное отверстие в виде оконца в стене. Оно закрывалось особой задвижкой и называлось "волоковым". Позднее дым стал выходить через отверстие в потолке - деревянный дымоход, который на крыше завершался резным "дымарем". Курные избы в настоящее время встречаются довольно редко и только в отдаленных глухих местах...

Обладая высокими конструктивными и художественными достоинствами, идущими от древнего мастерства искусных плотников, русская изба совершенствовалась и развивалась по нескольким направлениям, в результате чего сложилось несколько устойчивых типов домов-усадеб, характерных для всех восточнославянских областей: а) дома с двухрядной связью, перекрытые единой двускатной или реже двумя разделенными крышами (народное название "кошель"); б) дома с однорядной связью, где жилье, сени и двор, примыкая друг к другу по одной ширине здания, образовали сильно вытянутый прямоугольник (носят название "бруса"); в) дома с усложненной конфигурацией объема, где жилая и дворовая части образуют в плане Г- или Т-образную форму и перекрыты разноскатными крышами.

Жилые дома, построенные по первому типу, весьма разнообразны в решениях планов и композиций фасадов. Фасад жилой части декоративно насыщен и резко отличается от хозяйственной пристройки. Декоративные украшения дома (балконы, наличники окон, причелины, обходные галереи и другие элементы) выделяют жилую часть как основу композиции, построенную на контрасте со сдержанной, скупой обработкой поверхности сруба дворового прируба.

## Хоромные сооружения

Старые русские летописи повествуют о строительстве больших и богатых хором на территории Древней Руси, однако судить об их архитектуре ввиду отсутствия наглядных изображений невозможно. Мы имеем только сведения о хоромах XV - XVII веков, по которым есть графические материалы, дошедшие до нас в виде чертежей, рисунков и подробных описаний.

Поэтому довольно полное представление мы можем иметь о хоромах Строганских в Сольвычегодске и особенно о дворце в селе Коломенском под Москвой.

## Декоративные украшения дома

Одна из особенностей русского народного жилища - устойчивость его основных типов, композиций фасадов и конструктивных приемов. Однако декоративные элементы - помочи, причелины, наличники окон, балконы, крыльца и другие детали в значительной степени были подвержены изменению художественных форм. Это приводило к большому разнообразию декоративных приемов и придавало крестьянским домам индивидуальные черты. Декоративные формы не только в каждой области, но и в каждом районе давали большое число вариантов орнаментации, что придавало разнообразие архитектуре. Из поколения в поколение передавались традиции мастеров деревянного дела, совершенствовались и уточнялись приемы художественной обработки дерева. Неповторимые образцы резьбы по дереву дали русский Север и Среднее Поволжье. Северная резьба с ее несложным орнаментом из косых и прямых линий, ромбов, розеток, выемок продолжала традиции древнего Новгорода. Крупнейшим центром художественной обработки дерева было Поволжье. Именно здесь развивалась известная "корабельная" резьба, которая поначалу исполнялась на волжских судах, а затем вошла в архитектуру

жилица, украсив фасады жилых домов, ворот, столбов, предметы быта. Точно вышивки, распространялись по фасаду затейливые узоры с изображением вьющихся растений, фантастических птиц, русалок, львов, человеческих фигур.

Декоративные украшения располагались в строго отведенных им местах на фасаде дома и подразделялись на определенные виды: а) конструктивно-декоративные - кронштейны (помочи), потоки, шеломы, курицы, бруски-связи; б) декоративные - причелины, полотенца, наличники окон, балконы; в) функционально-декоративные - крыльца, ворота, галереи-гульбища.

## Хозяйственно-производственные сооружения

Отдельно стоящие постройки предназначались для хранения запасов продовольствия и инвентаря, производства сельскохозяйственных продуктов. Это - амбары, бани, риги и мельницы.

Амбары - простейшие срубные постройки, где крестьяне хранили запасы зерна, рыбы, мяса, охотничьи и рыболовные принадлежности, домашнюю утварь. Амбары подразделялись на однокамерные, двухкамерные и реже трехкамерные и двухъярусные. К числу однокамерных амбаров относятся простые четырехстенки, стоящие на земле или на ножках.

Если амбары в Архангельской области ставились у домов или же группировались у въездов в селение, то расположение амбаров в районе Карельской АССР, и в частности в Заонежье, было совсем иным. Ввиду изобилия водных пространств - озер и рек, служивших основными транспортными артериями между отдельными селениями, жители для удобства погрузки и разгрузки сооружали амбары либо прямо на берегу, либо над водой - одна сторона сруба упиралась в берег, а другая стояла на столбах над водой...

Многообразие вариантов архитектуры амбаров объяснялось не только мастерством плотников, но и зависело от зажиточности его владельцев.

Бани на территории русских поселений появились с давних времен и получили повсюду широкое распространение. Архитектура и техническое устройство древних бань нам неизвестны, но следует полагать, что эти бытовые постройки мало изменялись в силу специфичности своего назначения.

Мельницы являлись одним из древних и оригинальных произведений народной архитектуры. Широкое распространение мельниц в Древней Руси подтверждается рядом иконографических материалов XVII - XVIII веков (рисунки Мейерберга, изображения на старых иконах). Ветряные мельницы в большом числе были распространены в XIX - XX веках в Новгородской, Костромской, Владимирской областях.

## Крепостные сооружения

Строительство крепостных сооружений относилось к одной из традиционнейших ветвей древнерусского деревянного зодчества. Обычно они возводились вокруг поселений, имевших оборонно-стратегическое значение для определенной территории.

Наряду со строительством оборонительных крепостей многие крупные монастыри также воздвигали прочные стены и башни, близкие по архитектуре и конструкции крепостным постройкам.

В северной части России почти не сохранилось деревянных крепостных сооружений. Исключением может служить надвратная башня Николо-Карельского монастыря (XVIII век) Приморского района Архангельской области, перевезенная в Государственный историко-архитектурный музей-заповедник "Коломенское" в Москве.

Однако изображения древнерусских крепостных сооружений - башен, стен - можно видеть на рисунках художников - иностранцев XVII века (Олеария, Мейерберга, Герберштейна). Несколько старых крепостей, представляющих собой главным образом фрагментные



остатки в виде башен и части стен, сохранилось в Сибири. Одним из блестящих памятников крепостного строительства является Якутский острог (1683 год), построенный воеводой Иваном Преклонным. Не менее интересны и другие остатки крепостного строительства в Сибири, к которым относятся остроги Климский, Братский и Бельский (XVII век).

В суровой архитектуре деревянных крепостей отражались многовековые строительные традиции восточных славян, создавших замечательные по красоте произведения крепостной архитектуры, доведя при этом использование дерева до высокого совершенства.



Часовня. XVII в. Село Кашира (Маловишерский район, Новгородская область)

Наивысшего расцвета русское деревянное зодчество достигло в церковном строительстве, где зодчие имели большие строительные возможности.

Человеку присуще чувство красоты, и если при возведении простой избы мастера-плотники стремились как можно красивее ее украсить, то при создании храма они получали более широкое поле для художественных поисков и создавали великолепные произведения искусства.



Успенская церковь. 1764. Село Варзуга (деталь)

Выразительность церковной архитектуры достигалась не столько декоративными приемами, сколько пропорциональными соотношениями объемов и их частей, тесной связью с окружающим пейзажем. Обычно церкви воздвигались одиночно или же в ансамбле, при этом места выбирались с расчетом на хорошее обозрение не только с

близкого, но и с дальнего расстояния. Если церковь сооружалась в селе, то для нее отводилась главная площадь селения, если же это был погост, то ее обычно ставили на эффектном живописном берегу озера, реки или по соседству с лесным массивом.



Никольская церковь. Село Глотово (Владимирская область)

В основе плана деревянных церковных зданий заложены определенные геометрические формы, зависящие от строительных свойств дерева, - это квадрат, прямоугольник, восьмигранник, реже шестигранник. Геометрические формы, увенчанные высокими кровлями, создавали своеобразные объемы, которые в течение веков свелись к определенным типам, ставшим основой для появления клетских, ярусных и многоглавых церквей.



Преображенская церковь. Село Спас-Вежи (Ярославская область)

Основой их оставалась простая клеть, покрытая двускатной крышей. Когда эту крышу венчали главкой, то возникало простейшее культовое здание - часовня. Такого рода

часовни в большом количестве разбросаны по всему Северу. Их эволюция привела к возникновению новых типов с их разновидностями: часовни со встроенной звонницей и часовни, объединенной с колокольной...



Никольская церковь XVII-XVIII вв. Село Тухоля (Новгородская область)

Нередко на фасадах устанавливались галерейки-гульбища - крыльца. Такие часовни, варьируясь по районам, получили большое распространение...

В некоторых районах Севера зодчие в поисках большей монументальности усложняли силуэт часовни, объединяя ее с колокольней. Таким образом, возник тип сооружения с доминирующей вертикалью, привлекавший к себе внимание с дальних расстояний...

Очень близки к типу часовен так называемые клетские церкви. Отличие состояло лишь в том, что с восточной стороны часовни, согласно требованиям канона, прирубался алтарь. Трапезная и притвор становились просторнее, а в некоторых случаях ставили еще и колокольню. Таким образом, в клетской церкви присутствовали все компоненты христианского культового сооружения.

Благодаря простой конфигурации и несложной конструктивной основе строительство клетских церквей было повсеместно распространено в Древней Руси, о чем красноречиво свидетельствуют многочисленные записи писцовых книг, храмозданных грамот с указами - строить церкви "древяна клетски". Их продолжали строить и после появления других типов церковных сооружений, при этом поиски новых форм выражались в завершениях, при соблюдении местных вкусов и традиций. Так, например, в Карелии клетские церкви ставились на низкие подклети и завершались невысокими крышами, в то время, как в Костромской, Вологодской, Владимирской областях такие церкви с устремленными вверх клиновидными крышами поражали своей высотой...

Шатровые церкви, так же как и клетские, были широко распространены по всей территории, где жили восточные славяне. Они начали строиться на Руси еще с глубокой древности. Мастер прекрасно чувствовал материал, понимал его пластические свойства. Строя, он старался простоту конструкций связать с художественной формой. Идеальным воплощением такого единства явилась шатровая церковь.

В середине XVII века патриарх Никон запретил строительство шатровых храмов, но зодчие, не желая отказываться от столь популярной конструкции, стали искать новые варианты, которые не только бы удовлетворяли вкусу народа, но и отвечали канонам церкви. В результате этих поисков появилось большое количество разнообразных завершений: восьмерик с четырьмя прирубами, восьмерик на четверике, шатры на крещатых бочках и другие.

Рассмотренные типы возникли и развивались в определенных регионах Древней Руси: например, в Заонежье выработался специфический тип - "восьмерик на четверике с повалами", отличающийся от таких же типов соседних восточных районов; в Архангельской, Новгородской и Вологодской областях - "восьмерик до основания", "шатер на крещатом плане"; в северо-восточной части Архангельской области - в Мезенском и Пинежском районах - был изобретен тип "шатра на крещатых бочках"; в северо-западной части Архангельской области и восточной Карелии строились многошатровые храмы.

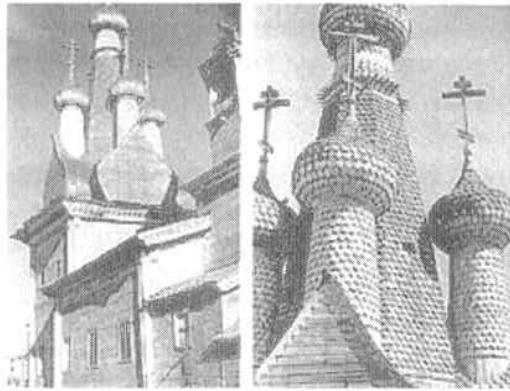
Основой композиции шатровых храмов всегда служил центральный объем в виде столпа, пропорции которого обычно строились на соотношении его частей: основания - башни и завершения - шатрового покрытия. При этом вся композиция столпа - ее основные членения были теснейшим образом связаны с конструктивной основой, создавая полное единство художественной и конструктивной формы.

Одним из древнейших памятников шатрового церковного зодчества является Никольская церковь в селе Лявля под Архангельском, построенная в 1585 году по типу "восьмерик до

основания". Увенчанный высоким шатром, мощный восьмерик с прирубками - трапезной и алтарем, придает всему сооружению монументальность, а скромные декоративные детали - наличники окон, свесы крыш, лемех на бочках и шатре - наделяют его такой выразительностью, что нет необходимости в дополнительных декоративных деталях. Венчающий купол XVI века сохранил редкие архаичные конструктивные формы - рубку "в реж".

Со второй половины XVII века строятся церкви квадратные и реже восьмигранные в плане, столпы которых завершались так называемым "кубом". Такое покрытие, вызванное к жизни дальнейшими поисками зодчих, является безусловно самобытным элементом творчества русских зодчих. Завершение "кубов" отличалось большим разнообразием: это были одно-, пяти- и девятиглавые храмы, причем само покрытие носило декоративный характер и не имело конструктивного смысла, который был заложен в шатровых церквях. Этот тип церквей не нашел широкого распространения и встречался только на западе Архангельской области, в восточных районах Карелии.

Интересную группу представляют собой ярусные церкви, встречающиеся главным образом в средней полосе России. Основой их композиции служат уменьшающиеся, поставленные один на другой срубы. Наиболее распространен был тип церкви, где на четверик ставились два яруса восьмериков, верхний из которых завершался главкой. В других случаях на четверик водружали три уменьшавшихся кверху восьмерика. Одним из лучших памятников такого рода является Рождественская церковь (1552 год) из села Холмы Костромской области.



Одигитриевская церковь. Село Кимжа

Вершиной древнерусского деревянного зодчества стали многоглавые церкви. Русские плотники, передававшие строительный опыт из поколения в поколение, по-новому осмысливали уже освоенные формы и разрабатывали выразительнейшие в художественном и строительном отношении композиции...



Покровская церковь. 1764. Кижы



Ансамбль Кижи

